

Aftale mellem Varde Byråd og Center for Sundhedsfremme 2016

Udvalgsformand Thyge Nielsen

Leder Margit Thomsen

Generelle aftaleforhold

Grundlaget for aftaleholderens aftale er beskrevet i følgende dokumenter:

- ”Overordnede spilleregler for aftalestyring – 2013” (dok.nr. 575218-12)
- Overenskomstmæssige og personalepolitiske aftaler gældende for Varde Kommune
- MED-aftalen
- Budget for aftaleholder
- Kvalitetsstandarder
- Direktionens strategiplan
- De politiske visionspolitikker, herunder Sundhedspolitikken og Seniorpolitikken

Aftalen er udarbejdet i samarbejde med udvalget for Social og Sundhed på baggrund af en forudgående drøftelse af, hvilke mål for udvikling der skal indgå i aftaleholderens aftale.

Udviklingsmålene fremgår af bilag 1.

Udover disse udviklingsmål har aftaleholderen egne driftsmål, der arbejdes mod.

Budget

Aftaleholderens budget danner den økonomiske ramme for aftaleholderens virke. Regnskabet/budgettet vedhæftes som bilag 2, og indgår som en del af aftalen.

Varde Kommunes overordnede vision

Ud over de ovennævnte dokumenter, der danner grundlag for aftalen, tager aftalen afsæt i Varde Kommunes overordnede vision ”Vi i naturen”, som lyder:

Varde Kommune – i ét med naturen

Vi lever aktivt i det fri og bringer naturen ind i familiens hverdag derhjemme, på arbejdet og i skoler og foreninger. Vi dyrker idræt i naturen, får jord under neglene og drager naturen ind i vores huse. Friluftslivet giver sundhed, læring og livskvalitet – både gennem aktivitet og gennem den ro, man føler, når man går i ét med naturen.

Vores borgere kommer ud i naturen hele livet, ligesom naturen bringes ind i institutionerne for at skabe livsglæde og bidrage til rehabilitering.

Kort beskrivelse af Center for Sundhedsfremme

Center for Sundhedsfremme er et ud af tre faglige fyrtårne på sundhedsområdet i Varde Kommune. Sammen med Træning & Rehabilitering og Sygeplejen har Center for Sundhedsfremme et medansvar for at sikre kvalitet og sammenhæng for borgeren ved at løfte vidensniveauet og kompetencerne i hele organisationen. Sundhedsområdet er således gennem relationel koordinering med til at sikre sammenhængende forløb for den enkelte borger, samt styrke læring, faglighed og kvalitet i forhold til de øvrige personalegrupper i organisationen.

Center for Sundhedsfremme har i samarbejde med øvrige aktører i kommunen ansvaret for den borgerrettede og patientrettede forebyggelse og sundhedsfremme. Center for Sundhedsfremme inkluderer desuden Medborgerhuset.

CfS er en dynamisk virksomhed i Varde Kommune. Personalet i Center for Sundhedsfremme er præsenteret med en bred faglighed og består af både praktikere og akademikere. Det giver mulighed for at arbejde tværfagligt, udvide projektmulighederne samt forbedre kvaliteten af indsatserne.

Center for Sundhedsfremme er normeret til 16,86 fuldtidsstillinger heri indgår også demenskonsulenter og forebyggende hjemmebesøg. Medborgerhuset er normeret til 4,1 fuldtidsstilling inklusiv den daglige leder (For information om aktivitetstal, se bilag 3).

Center for sundhedsfremmes værdigrundlag

Værdigrundlaget i Center for Sundhedsfremme tager udgangspunkt i de værdier som kendetegner Varde Kommune og som er beskrevet i værdihuset, der findes via følgende link:

<http://www.vardekommune.dk/Job-hos-os/Varde-Kommune-som-arbejdsplads/Vaerdierne-i-Varde-Kommune.aspx>

Derudover bliver der i Center for Sundhedsfremme lagt vægt på at;

- ▶ Borgeren er i centrum, det betyder, at vi tager udgangspunkt i borgerens værdier
- ▶ Vi møder borgeren og samarbejdspartnere med ligeværdighed
- ▶ Åbenhed – både i mødet med borgeren og med hinanden
- ▶ Anerkendelse og forståelse for forskellighed, vi er rummelige
- ▶ Forandringer skabes i samspillet med mennesker
- ▶ Sund fornuft

Temaer for udvikling 2016

Aftaleparterne har med afsæt i ovenstående, de landspolitiske strømninger, lokale politikker og udfordringer peget på fire overordnede temaer for dette års aftale:

Tema 1 – strategisk fokus

Tema 2 – effekt og produktivitet

Tema 3 – Sundhedspolitikken / Seniorpolitikken

Tema 4 – Vi i naturen

Tema 1- strategisk fokus

Center for Sundhedsfremme vil i 2016 arbejde strategisk med KL's nyeste sundhedsudspil "Sammen om sundhed". I "Sammen om sundhed" peger KL på de udfordringer, vi står med i det samarbejdende sundhedsvæsen. KL anviser også nogle mulige løsninger til at forbedre samarbejdet i sundhedsvæsenet og kvaliteten i de nære sundhedstilbud, så vi kan få et sundhedsvæsen i verdensklasse. Center for Sundhedsfremme har en vigtige rolle i Varde Kommunes opgave med at løfte flere af de hovedbudskaber, som KL fremsætter i "Sammen om sundhed".

- 1. Den nære psykiatri skal styrkes:** I Region Syddanmarks Sundhedsaftale for 2015 – 2018 er det ene hovedformål, at vi skal skabe sundhed for alle. Særlige udsatte grupper skal have særlige tilbud. Vi skal give borgere med psykisk sygdom og socialt dårligt stillede borgere de samme muligheder for at opnå et godt helbred som andre borgere. I 2016 vil Center for Sundhedsfremme fortsætte deres fokus på at tilbyde differentierede tilbud til de borgere der har behov herfor. Livsstilssamtalerne er et godt udgangspunkt til at skabe den første kontakt til borgerene og i et samspil med borgeren finde de(t) tilbud, som bedst kan målrettes borgerens behov og ønsker. Desuden er Center for Sundhedsfremme medaktører i et projekt om Sundhedstjek på væresteder, der samarbejdes her med Sygeplejen. KL peger også på at Regeringen bør afklare spørgsmålet om hvem der har ansvaret for unges mistrivsel. En opgave som Center for Sundhedsfremme allerede har påtaget sig og som der også i 2016 vil blive arbejdet på at videreudvikle, så vi kan hjælpe de unge mennesker både før og efter problemerne opstår.
- 2. Et aktivt liv trods kronisk sygdom:** Et stigende antal danskere får konstateret en kronisk sygdom og skal leve med det resten af livet. Kronisk sygdom skal ikke være en hindring for et godt og aktivt liv, men det kan kræve støtte og rehabilitering at komme tilbage, efter at diagnosen er stillet. Center for Sundhedsfremme vil i 2016 arbejde videre med at tilbyde individuelle livsstilssamtaler, patientuddannelser på hold samt videreudvikle de mange muligheder, der er i de digitale patientuddannelser.
- 3. Demensindsatsen skal styrkes:** Med deltagelse i Demensrummet og nedsættelse af en lokal demensalliance har Varde Kommune vist, at demensområdet skal prioriteres. Demenskonsulenterne i Center for Sundhedsfremme vil også i 2016 få en fremtrædende og afgørende rolle i at være videnspersoner på området. Vejledning og støtte til fagpersoner og pårørende er en vigtig opgave, i 2016 vil demenskonsulenterne også her være vigtige nøglepersoner i kommunens samlede indsats på demensområdet.
- 4. Tidlig indsats øger børns trivsel:** Center for Sundhedsfremme har fokus på børn og overvægt. "Trin for Trin ned af overvægtstrappen" er et samarbejdsprojekt mellem Sydvest Jysk Sygehus og fem kommuner. I Varde Kommune er det Center for Sundhedsfremme, som er aktivt deltagende, i 2016 vil der fortsat blive arbejdet målrettet med projektet, som løber frem til 2018.
- 5. Kræft rehabilitering:** Rehabilitering efter en kræft sygdom kan have stor betydning for borgerens tilbagevenden til hverdagen. Center for Sundhedsfremme vil i 2016 fortsat tilbyde individuelle og hold baserede samtaler samt træningsforløb. Desuden fortsætter samarbejdet med Frivillighuset og Kræftens Bekæmpelse omkring Kræft Caféen.

Center for Sundhedsfremme vil i 2016 og sætte strategisk fokus på samskabelsesprocesser. Samskabelsesprocesser skal bruges som en metode til udvikling af nye tilbud og projekter. Der er allerede gode erfaringer at hente fra samskabelsesprocesser med Aftenskoler, patientforeninger og borgere.

Tema 2 - Effekt og produktivitet

Center for Sundhedsfremme er et hus, som er meget udviklingsorienteret. For at kunne blive ved med at være det, er der brug for løbende at evaluere og følge op på de mange tilbud, så de hele tiden tilpasses

borgernes behov og ønsker og så ledelsen og medarbejderne har en ide om, hvad det er for en effekt deres arbejde skaber.

Center for Sundhedsfremme vil i 2016 arbejde med at undersøge, **hvilken effekt tilbuddet om en livsstilssamtale har**. Livsstilssamtalerne er borgernes indgang til Center for Sundhedsfremme, antallet af livsstilssamtaler stiger år for år. Center for Sundhedsfremme vil i 2016 gerne blive endnu skarpere på, hvilken betydning samtalerne har og hvad de indeholder. Derfor skal der i 2016 arbejdes med at udvikle en metode, som kan hjælpe hertil.

Center for Sundhedsfremme har siden 2012 arbejdet med **digitale løsninger**. I 2016 vil der fortsat blive arbejdet målrettet med brugen af webinarer. Center for Sundhedsfremme har oplevet at brugen af webinarer til eks. personalemøder og i forbindelse med jobopslag **kan være med til at øge produktiviteten**. Personalemøderne bliver mere konkrete og medarbejderne er bedre forberedte på, hvad de skal sige. I forbindelse med jobopslag har Center for Sundhedsfremme afholdt webinar, hvor interesserede har haft mulighed for at høre mere om jobbet og stille spørgsmål.

Tema 3 - Sundhedspolitikken/ Seniorpolitikken

Center for Sundhedsfremme arbejder målrettet med implementeringen af **Sundhedspolitikken**. Det sker blandt andet gennem handleplaner i forhold til strategierne. Dette arbejde vil fortsætte i 2016

Medborgerhuset, som er en del af Center for Sundhedsfremme, vil i 2016 bidrage til implementeringen af **Seniorpolitikken**. Det vil blandt andet ske ved at skabe mere plads til de frivillige. Personalets opgave er at inddrage og involvere de frivillige, for derigennem at hjælpe dem med at skabe de rammer, de har brug for. Brugerrådet i Medborgerhuset er en vigtig medspiller i implementeringen af Seniorpolitikken, i 2016 vil Medborgerhuset arbejde på at de får endnu mere plads og rum til at udvikle sig.

Tema 4 - Vision vi i naturen

Center for Sundhedsfremme vil i 2016 arbejde med at **tænke naturen ind i alle de sammenhænge** hvor det giver mening – både inde og ude.

Naturen skal ind i lokalerne hos Center for Sundhedsfremme, det kan være gennem billeder og illustrationer.

Borgerne skal ud i naturen. Center for Sundhedsfremme har mange individuelle samtaler, ikke alle samtaler egner sig til at blive gennemført som walk and talk, men der hvor det er muligt, vil det blive brugt i 2016, et eksempel herpå er opfølgning på livsstilssamtalerne.

I løbet af et år har Center for Sundhedsfremme mange event. Naturen tænkes ind i de events, hvor det giver mening. Der er gode erfaringer med afholdelse af "Mens Health Week" og Camp for unge i naturen.

Naturen er tænkt ind som en ramme i husets egen Vision, og ses på illustrationen, der fremgår af bilag 4, som den blå himmel og det grønne græs.

Med udgangspunkt i dette er aftaleparterne nået frem til følgende udviklingsmål for Center for Sundhedsfremme.

Bilag 1 - udviklingsmål

Udviklingsmål	Målbare succeskriterier	Handleplaner	Evaluering (opfyldt, delvist opfyldt, ikke opfyldt)		
			O	DO	IO
Tema: Strategisk fokus					
<p>Center for Sundhedsfremme vil arbejde strategisk med KL's sundhedsudspil ”<i>Sammen om Sundhed</i>”. Udspillet er omfattende. Der udvælges derfor to konkrete indsatser, som beskrives nærmere;</p> <p>a. afprøvning af koncept om digital patientuddannelse</p> <p>b. samskabelsesprocesser</p>	<p>a. Inden udgangen af 2016 er konceptet om en digital patientuddannelse blevet afprøvet.</p> <p>b. Inden udgangen af 2016 har Center for Sundhedsfremme benyttet samskabelsesprocessen og brugerinvolvering som metode i mindst fem forskellige sammenhænge. Erfaringerne er blevet</p>	<p>a. Center for Sundhedsfremme vil i 2016 afprøve et koncept omkring digital patientuddannelse. Afprøvningen sker som en del af projektet omkring Det digitale sundhedscenter. Projektet løber til sept. 2017. Udover Varde Kommune deltager Faaborg Midtfyn Kommune, Kolding Kommune og Region Syddanmark (Syddansk Sundhedsinnovation og afdelingen for Kommunesamarbejde). Der fokuseres på e-læring og online undervisning til type 2-diabetikere og hjertepatienter.</p> <p>b. Center for Sundhedsfremme vil i 2016 bruge samskabelsesprocesser som en metode til at udvikle nye tiltag.</p>	X		
				X ⁱ	

	delt i medarbejdergruppen, så flere bliver inspireret til at bruge metoden i deres arbejde.				
Tema: Produktivitet og effekt					
a. Udvikling af metode til at måle effekten af livsstilssamtalerne	a. Inden udgangen af 2016 har Center for Sundhedsfremme udarbejdet og testet en metode, som kan bruges til at måle effekten af livsstilssamtalerne.	a. Center for Sundhedsfremme har nedsat en arbejdsgruppe, som i 2016 vil færdiggøre deres arbejde med at beskrive, hvordan effekten af livsstilssamtalerne kan måles. Evalueringen skal måle på, om borgeren når de mål, som de har sat sammen med en sundhedsprofessionel fra Center for Sundhedsfremme.	X		
b. Produktivitet gennem webinarer	b. Inden udgangen af 2016 har Center for Sundhedsfremme afprøvet brugen af webinar i flere forskellige sammenhænge. Resultaterne heraf er formidlet videre til øvrige interessenter i organisationen.	b. Center for Sundhedsfremme vil i 2016 se på hvilke muligheder, der er for at udvikle brugen af webinarer. I arbejdet vil der blive tænkt nye og kreative tanker, som skal formidles videre i organisationen.	X		
Tema: Sundhedspolitikken/ Seniorpolitikken					

<p>a. Medborgerhuset medvirker til implementering af Seniorpolitikken</p>	<p>a. På baggrund af en dialog er der i Medborgerhuset blevet igangsat flere aktiviteter og indsatser, som skal medvirke til implementeringen af Seniorpolitikken.</p>	<p>a. Medborgerhuset vil i 2016 arbejde med implementeringen af Seniorpolitikken. Det vil ske gennem involvering af Brugerrådet og andre frivillige. Gennem en dialog mellem Medborgerhusets ansatte, Brugerrådet og andre interesserede frivillige beslutes det, hvilke aktiviteter og indsatser der skal igangsættes og gennemføres i 2016.</p>	<p>X</p>		
<p>Tema: Vi i naturen</p>					
<p>a. Center for Sundhedsfremme vil tænke naturen ind - når det giver mening</p>	<p>a. Med udgangen af 2016 er visionen om "Vi i naturen" blevet en integreret del af Center for Sundhedsfremme. Naturen er kommet ind i lokalerne. Medarbejdere tænker naturen ind som et muligt rum hvor mødet med borgerne kan foregå, eks. kan livsstilssamtalerne gennemføres som walk & talk møder og træningen kan gennemføres i det fri frem for i træningssalen.</p>	<p>a. Center for Sundhedsfremme vil tænke naturen ind i de sammenhænge, hvor det giver mening. Der vil blive arbejdet med naturen på fælles personalemøder og i udviklingen af nye projekter og event.</p>	<p>X</p>		



Bilag 2 – Budget 2016

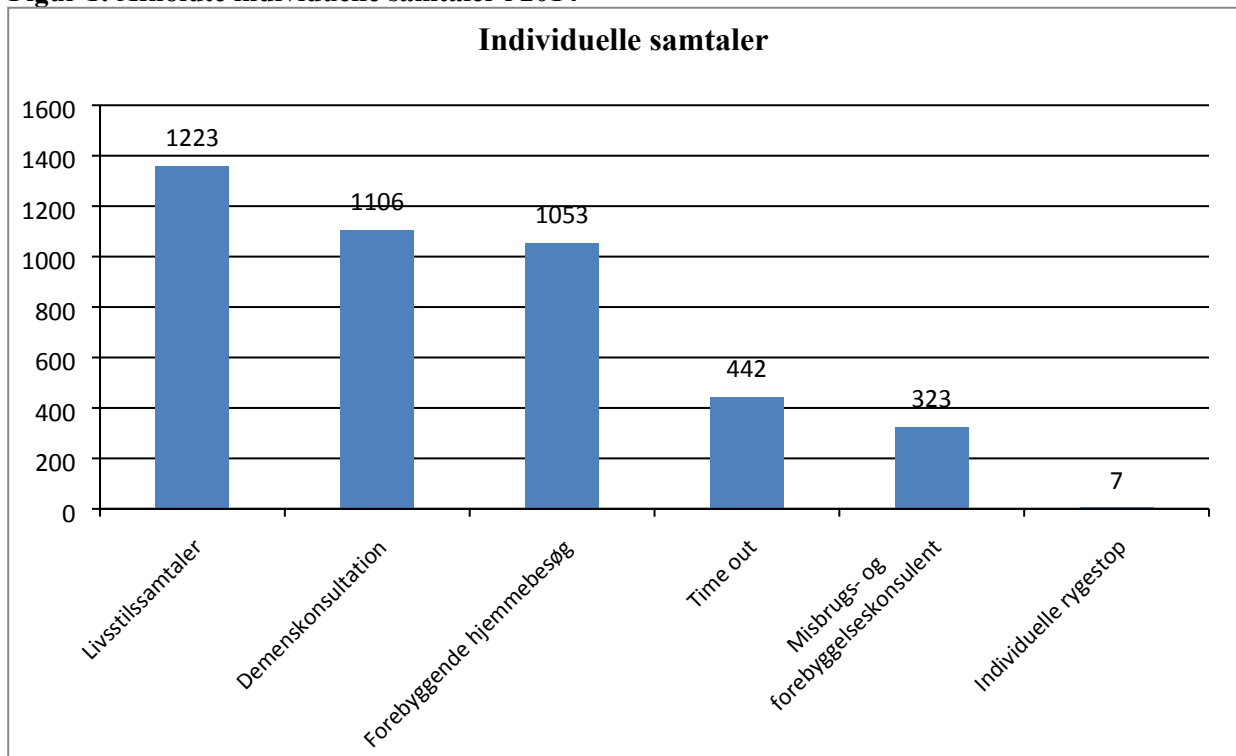
Sundhedscenter indenfor Rammen	8.776.060 kr.
Medborgerhuset indenfor rammen	1.497.020 kr.

Bilag 3: Aktivitetstal

Individuelle samtaler

I alt har der i 2014 været afholdt 4154 individuelle samtaler. Det svarer til, at der hver uge (ugerne 7, 28-31, 42 og 52 er ikke medregnet) afholdes ca. 92 individuelle samtaler ved Center for Sundhedsfremme. Heraf har Center for Sundhedsfremme i 2014 foretaget 1053 forebyggende besøg.

Figur 1: Afholdte individuelle samtaler i 2014



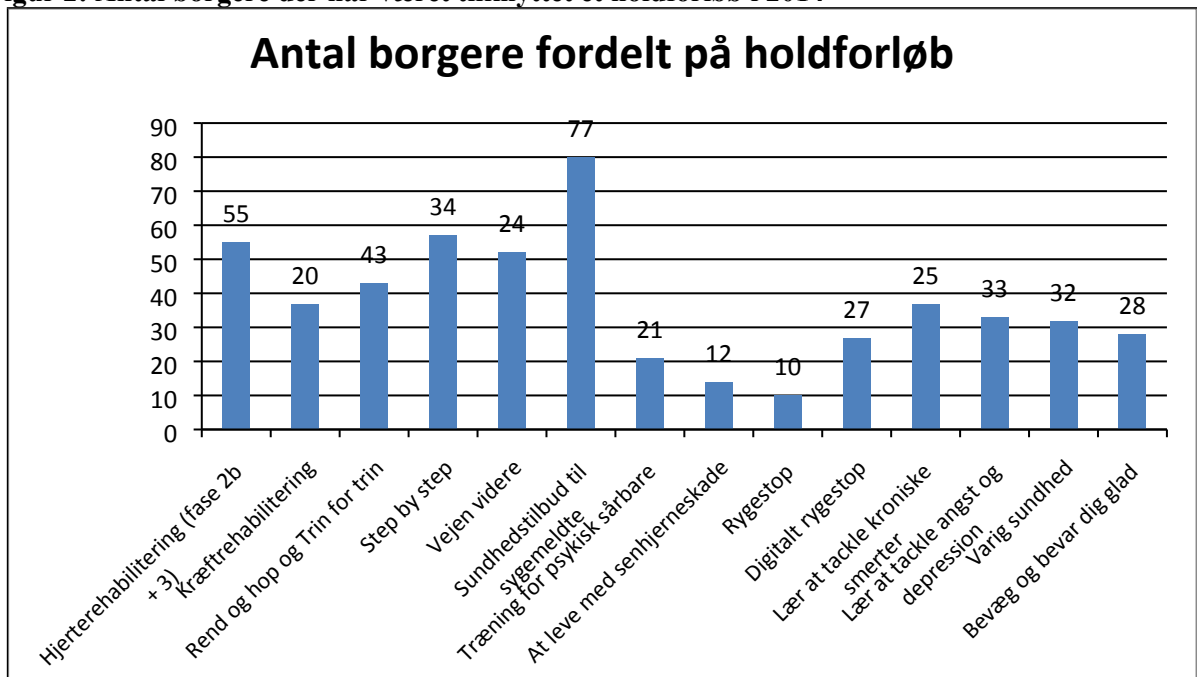
Holdforløb og aktiviteter ud af huset

I alt har 441 borgere været i gang med et holdforløb, og der har været afholdt 885 undervisnings- eller træningsgange i 2014. Det svarer til ca. 20 undervisnings- eller træningsgange hver uge (ugerne 7, 28-31, 42 og 52 er ikke medregnet).

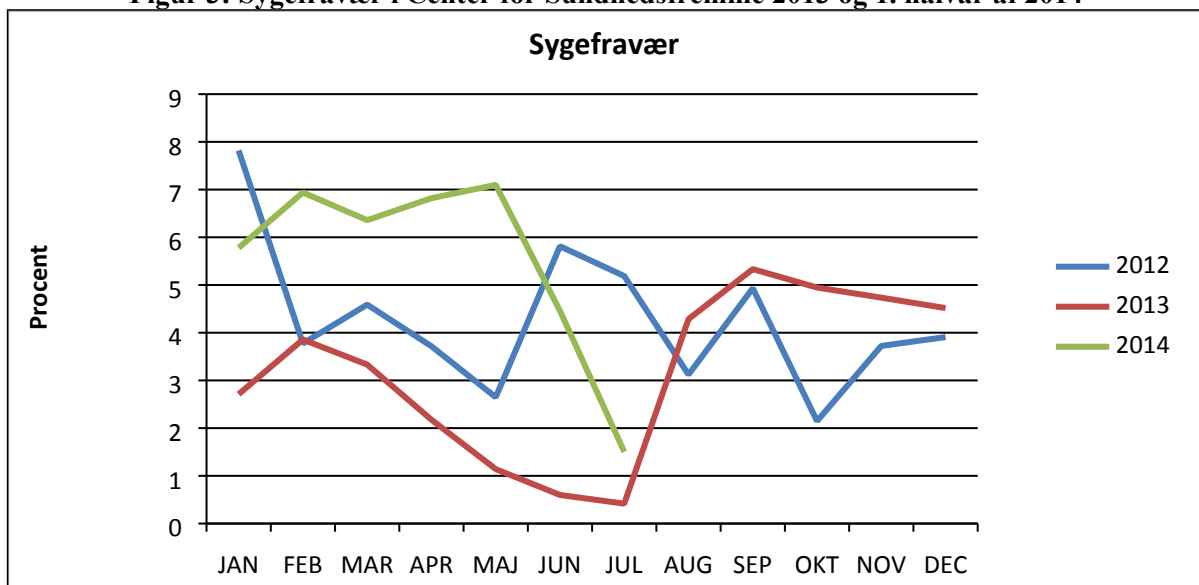
Sammenlagt er borgerne mødt op til undervisning eller træning 3.856 gange i år 2014. Det svarer til, at ca. 17 borgere hver dag besøger Center for Sundhedsfremme for at modtage træning eller undervisning.

Center for Sundhedsfremme har i 2014 haft 284 aktiviteter ud af huset med i alt 4812 deltagere, og der har ugentligt været ca. 1200 besøg i Medborgerhuset.

Figur 2: Antal borgere der har været tilknyttet et holdforløb i 2014



Figur 3: Sygefravær i Center for Sundhedsfremme 2013 og 1. halvår af 2014



Bilag 4 – Center for sundhedsfremmes vision

Vision

Center for Sundhedsfremme er et tværfagligt sundhedscenter, som udvikler, iværksætter og understøtter sundhed gennem ligeværdigt samarbejde og fællesskaber.

Tværfagligt sundhedscenter

- Vi er et center, som er opdateret på sundhedsområdet
- Vi arbejder sammen på tværs af vores fagligheder for at sikre kvalitet i eksisterende tilbud og for at udvikle nye
- Borgeren har mulighed for at møde relevante fagpersoner

Udvikler, iværksætter og understøtter

- Vi udvikler og iværksætter nye sundheds tiltag
- Vi understøtter initiativer og aktiviteter på sundhedsområdet

Dette sker i samarbejde med borgere, frivillige, foreninger, interne og eksterne samarbejdspartnere.

Ligeværdigt samarbejde og fællesskaber

- Vi har viden om sundhed - borgeren har viden om eget liv
- Sammen finder vi den bedste mulige vej
- Vi tror på vigtigheden i ligeværdigt samarbejde og fællesskaber



Center for SUNDHEDSFREMME

VARDE KOMMUNE

Noter til evaluering af 2016-aftalen

ⁱ Målet på 5 samskabelsesprocesser er ikke opnået, da vi har måtte aflyse et borgermøde om claudicatio på grund af for få tilmeldinger.